

עוני במגזר הערבי בראיה מגדרית

סאמי ח. מיעארי

1. מבוא

עבודה זו מציגה את מצב העוני של האוכלוסיה הערבית בישראל בשנים 2001-2009 בהשוואה עם האוכלוסיה היהודית, כאשר הדגש מושם על ההבדל במדדי העוני בין משפחות בהן האישה עובדת למשפחות בהן האישה לא עובדת. מטרת העבודה לבחון את ההשפעה של השתתפות הנשים בשוק העבודה על מדדי העוני לאורך השנים בשתי האוכלוסיות.

תמונת המצב לגבי עוני בקרב ערבים העולה מהנתונים אינה מעודדת. הנתונים מראים פערים גדולים מאוד בתחולות העוני בין האוכלוסיה הערבית לאוכלוסיה היהודית לאורך השנים, כאשר לאוכלוסיה הערבית ייצוג גבוה מאוד בקרב העניים. ולגבי התרומה של נשים לצמצום ממדי העוני, עולה מהנתונים כי השתתפות נשים בשוק העבודה תורם הן להקטנת תחולות העוני בצורה משמעותית בשתי האוכלוסיות והן לצמצום הפערים בתחולות העוני בין ערבים ליהודים.

ישנן מספר גישות להגדרת העוני:

- הגישה היחסית: זו הגישה הנהוגה בישראל וב-OECD. לפי ההגדרה של הביטוח הלאומי ושל ה-OECD, קו העוני מוגדר כמחצית ההכנסה הכספית הפנויה החציונית. כלומר אדם הוא עני אם הוא חי במשפחה שהכנסתה הכספית לנפש נמוכה מחצי ההכנסה החציונית במדינה כולה¹. בשיטה זו מתיחסים לא רק לעוני אלא גם לאי שוויון, כיוון שעוני נמדד ביחס לרמת החיים של כלל האוכלוסיה במדינה.
- הגישה המוחלטת: זו הגישה הנהוגה בארה"ב. קו העוני בארצות הברית נמדד לפי סכום כספי המאפשר למשפחה לרכוש סל מוצרים בסיסי אשר מבטיח לה רמת חיים מינימאלית. קו העוני מוגדר למשפחות בגדלים שונים, ואדם נחשב לעני אם הוא חי במשפחה שהכנסתה נמוכה מאותו סכום. בשיטה זו לא מתיחסים לאי שוויון.
- הגישה הסובייקטיבית: לפי גישה זו המרוויין מעריך את היכולת שלו לחיות ברמת חיים סבירה וקובע אם הוא עני או לא.

בעבודה זו מוצגים נתונים אשר עובדו ע"י המוסד לביטוח לאומי ולכן שיטת החישוב של עוני תואם להגדרה של הביטוח הלאומי. כאמור, המוסד לביטוח לאומי מגדיר את קו העוני כמחצית ההכנסה

¹ ה-OECD מחשב את ממדי העוני בנוסף גם עבור 60%-40% מההכנסה הכספית החציונית.

הכספית הפנויה החצייונית. שיטת התרגום של מספר הנפשות במשפחה למספר נפשות תקניות מבוסס על שיטת אנגל, אשר לפיה משפחות שגודלן שונה אך שיעור הוצאת המזון בסך ההוצאה לתצרוכת זהה הן שקולות מבחינת רווחת המשפחה. למשל, בשנת 2009 קו העוני לנפש תקנית עמד על כ-1,815 ש"ח, כדי לחשב את קו העוני למשפחה מסוימת יש להכפיל את קו העוני לנפש תקנית במספר הנפשות התקניות במשפחה. טבלה 1 מציגה את מספר הנפשות התקניות ואת קווי העוני למשפחות בגדלים שונים בשנת 2009 :

טבלה 1: קו העוני לפי גודל המשפחה, שנת 2009

מספר הנפשות במשפחה	מספר נפשות תקניות	קו העוני- ש"ח לחודש	תוספת שולית בש"ח
1	1.25	2,268	-
2	2.00	3,629	1361
3	2.65	4,809	1179
4	3.20	5,807	998
5	3.75	6,805	998
6	4.25	7,712	907
7	4.75	8,619	907
8	5.20	9,436	817
9	5.60	10,162	726

2. ניתוח הנתונים

2.1 תמונת מצב כללית לשנת 2009

בשנת 2009 20.5% מכלל המשפחות בישראל היו מתחת לקו העוני. בחינת הנושא לפי מגזרים מראה כי ישנו פער עצום בין היהודים לערבים: 53.5% מהמשפחות הערביות היו עניות לעומת 15.2% מהמשפחות היהודיות, כלומר תחולת העוני בקרב המשפחות הערביות גבוהה ב-38.3 נקודות האחוז לעומת המשפחות היהודיות. יחס פער ההכנסות המבטא את עומק העוני של המשפחות (דהיינו את המרחק הממוצע של הכנסת העניים מקו העוני) היה 38.3 בקרב הערבים לעומת 33.1 בקרב היהודים. כלומר, לא רק שיש יותר עניים בקרב הערבים הם גם עניים יותר. ואכן מדד FGT, המשקף את חומרת העוני ומשלב את השפעת תחולת העוני עם עומק העוני תוך מתן משקל גבוה יותר לעניים יותר, היה 0.1204 בקרב הערבים לעומת 0.0284 בקרב היהודים.

2.2 שינויים בהכנסה לאורך השנים

טבלה 2 מציגה את ההכנסה הכלכלית (זו שמקורה בשוקי העבודה וההון בלבד), ההכנסה ברוטו (כוללת תשלומי העברה ולפני מיסים ישירים) ואת ההכנסה הפנויה (הכנסה נטו לאחר תשלומי העברה ומיסים ישירים) החודשית הממוצעת בש"ח למשפחה, עבור משקי בית יהודים עם אישה עובדת ועם אישה לא עובדת, ועבור משקי בית ערבים עם אישה עובדת ועם אישה לא עובדת, שנים 2001-2009:

טבלה 2: הכנסה כלכלית, ברוטו ופנויה חודשית ממוצעת בש"ח למשפחה, משקי בית יהודים וערבים, עם אישה עובדת ואישה לא עובדת, שנים 2001-2009

2009	2008	2007	2006	2005	2004	2003	2002	2001	סוג משק הבית
הכנסה כלכלית למשפחה									
17,220	16,962	16,485	15,792	14,926	14,656	14,293	15,061	14,851	יהודים- אישה עובדת
11,891	12,156	12,013	11,682	11,748	11,080	10,835	11,063	10,330	ערבים- אישה עובדת
8,396	8,971	8,151	7,766	7,252	6,822	6,488	6,733	6,729	יהודים- אישה לא עובדת
5,401	5,579	5,824	5,005	4,865	4,984	5,248	4,442	4,885	ערבים- אישה לא עובדת
הכנסה ברוטו למשפחה									
18,453	18,063	17,533	16,865	15,957	15,656	15,344	16,241	15,917	יהודים- אישה עובדת
13,111	13,216	13,130	12,697	12,967	12,129	12,017	12,332	11,676	ערבים- אישה עובדת
10,898	11,158	10,395	9,965	9,366	8,913	8,671	9,038	9,165	יהודים- אישה לא עובדת
7,044	7,188	7,340	6,669	6,505	6,620	7,105	6,684	7,081	ערבים- אישה לא עובדת
הכנסה פנויה למשפחה									
15,151	14,580	13,859	13,430	12,573	12,153	11,754	11,963	11,798	יהודים- אישה עובדת
11,423	11,300	11,112	10,770	10,684	9,861	9,761	9,784	9,379	ערבים- אישה עובדת
9,101	9,053	8,425	8,178	7,579	7,177	6,908	7,017	7,175	יהודים- אישה לא עובדת
6,326	6,462	6,325	5,854	5,621	5,634	5,799	5,734	5,916	ערבים- אישה לא עובדת

מטבלה 2 עולה בבירור כי ההכנסה הכלכלית הממוצעת של המשפחות הערביות היתה נמוכה יותר לאורך השנים ביחס למשפחות יהודיות, הן עבור משפחות עם אישה עובדת והן עבור משפחות בהן האישה לא עובדת. פער זה מעיד על תגמול נמוך יותר של עובדים ערבים בשוק העבודה, וזה יכול לנבוע ממספר סיבות, למשל ריכוז גבוה של הערבים במשלחי יד ובענפים המשלמים שכר נמוך יחסית. במשפחות עם אישה לא עובדת ההכנסה הממוצעת לאורך השנים של משפחה ערבית עמדה על 69% מזו של משפחה יהודית. ובמשפחות בהן גם האישה השתתפה בשוק העבודה ההכנסה הממוצעת למשפחה ערבית עמדה על 73% מזו של משפחה יהודית. כלומר הפער בהכנסה בין הערבים ליהודים קטן יותר במשפחות בהן האישה עובדת לעומת המשפחות בהן האישה לא עובדת.

עוד עולה מהנתונים כי המשפחות הערביות תלויות יותר בהכנסתן בתשלומי העברה. תשלומי ההעברה היוו בממוצע לאורך השנים 9% מהכנסתן של משפחות ערביות עם אישה עובדת לעומת 7% במשפחות היהודיות. ובמשפחות עם אישה לא עובדת, תשלומי ההעברה היוו בממוצע 26% בקרב הערבים לעומת 23% בקרב היהודים. אך יש לשים לב כי פער זה (החלק של תשלומי ההעברה מסך ההכנסה) בין ערבים ליהודים הצטמצם לאורך השנים.

2.3 שינויים בתחולות העוני לאורך השנים

תחולת העוני מוגדרת כאחוז המשפחות העניות בכלל המשפחות באוכלוסיה. טבלה 3 מציגה את תחולת העוני בקרב משפחות ערביות ויהודיות, עם אישה עובדת ולא עובדת, לפני ואחרי תשלומי העברה ומיסים ישירים והתרומה של תשלומי העברה ומיסים ישירית בהורדת תחולת העוני (אחוז הירידה בתחולת העוני בעקבות תשלומי העברה ומיסים ישירים), בשנים 2001-2009. טבלאות 4 ו-5 מציגות אותם נתונים עבור נפשות וילדים.

התמונה הכללית העולה מנתוני הטבלאות היא שתחולת העוני היתה במגמת עליה לאורך השנים, הן באוכלוסיה הערבית והן באוכלוסיה היהודית. כמו כן הנתונים מראים כי תופעת העוני חריפה הרבה יותר בקרב האוכלוסיה הערבית לעומת האוכלוסיה היהודית לאורך כל השנים, הן במשפחות בהן האישה עובדת והן במשפחות בהן האישה לא עובדת. לפני תשלומי העברה ומיסים ישירים (לפי הכנסה מעבודה ושוק ההון) במשפחות בהן האישה עובדת תחולת העוני הממוצעת לאורך שנים היתה 22.4% בקרב המשפחות הערביות לעומת 12.3% במשפחות היהודיות, ובמשפחות בהן האישה לא עבדה תחולת העוני הממוצעת לאורך שנים היתה 65.1% בקרב המשפחות הערביות לעומת 49.6% במשפחות היהודיות. הפער בין האוכלוסיה הערבית ליהודית גדל אף יותר לאחר תשלומי העברה ומיסים ישירים: במשפחות בהן האישה עובדת תחולת העוני הממוצעת לאורך שנים היתה 14.7% בקרב המשפחות הערביות לעומת 6.5% במשפחות היהודיות, ובמשפחות בהן האישה לא עבדה תחולת העוני הממוצעת לאורך שנים היתה 57.8% בקרב המשפחות הערביות לעומת 33.7% במשפחות היהודיות. כלומר תחולת העוני לפי ההכנסה הפנויה בקרב האוכלוסיה הערבית גבוהה ב-8.1 נקודות אחוז לעומת האוכלוסיה היהודית במשפחות בהן האישה עובדת, וגבוהה ב-24.1 נקודות אחוז בקרב האוכלוסיה הערבית לעומת האוכלוסיה היהודית, במשפחות בהן האישה לא עובדת. המסקנה העולה מכך היא שהשתתפות הנשים בשוק העבודה מצמצמת את הפערים בתחולות העוני בין ערבים ליהודים כמעט פי 3.

נקודה חשובה נוספת המתקבלת מהנתונים היא שבמשפחות בהן האישה עובדת, הן באוכלוסיה הערבית והן באוכלוסיה היהודית, תחולת העוני נמוכה באופן משמעותי בהשוואה למשפחות בהן האישה לא עובדת. בקרב היהודים, הסיכוי של המשפחה להיות מתחת לקו העוני קטן בממוצע לאורך השנים פי 5 במשפחות בהן האישה עובדת לעומת משפחות בהן האישה לא עובדת. במשפחות הערביות סיכוי זה עומד על פי 4. כיוון שהשכר של הנשים הערביות נמוך יותר משל היהודיות, כמו כן עומק העוני בקרב הערבים גדול יותר.

טבלה 3: תחולת העוני בקרב משפחות ערביות ויהודיות, עם אישה עובדת ועם אישה לא עובדת,

2001-2009

2009	2008	2007	2006	2005	2004	2003	2002	2001	סוג משק הבית
לפני תשלומי העברה ומיסים ישירים									
13.3	12.9	11.9	13.0	12.9	12.0	11.8	11.4	11.8	יהודים-אישה עובדת
22.9	21.7	21.2	24.5	23.4	25.1	22.1	20.1	20.8	ערבים-אישה עובדת
50.8	47.1	50.3	49.1	49.4	50.4	50.8	48.9	49.5	יהודים-אישה לא עובדת
69.4	65.5	64.9	66.3	63.7	64.6	62.3	64.0	64.9	ערבים-אישה לא עובדת
לאחר תשלומי העברה ומיסים ישירים									
8.1	7.1	6.6	7.1	7.4	6.5	5.7	5.0	5.3	יהודים-אישה עובדת
15.8	15.5	13.3	19.6	14.2	18.3	14.0	12.4	8.9	ערבים-אישה עובדת
35.6	35.3	36.1	33.6	34.2	34.3	32.8	30.7	30.6	יהודים-אישה לא עובדת
64.5	57.4	59.6	62.3	58.5	57.6	54.4	53.1	52.8	ערבים-אישה לא עובדת
שיעור הירידה לאחר תשלומי העברה ומיסים ישירים									
39.2	44.9	44.8	45.0	42.7	45.7	51.6	56.3	54.9	יהודים-אישה עובדת
31.1	28.4	37.3	20.1	39.1	27.1	36.4	38.2	57.2	ערבים-אישה עובדת
29.9	25.0	28.1	31.7	30.8	32.1	35.4	37.3	38.1	יהודים-אישה לא עובדת
7.0	12.3	8.1	6.1	8.2	10.7	12.6	16.9	18.7	ערבים-אישה לא עובדת

טבלה 4: תחולת העוני בקרב נפשות ערביות ויהודיות, במשפחות עם אישה עובדת ועם אישה לא

עובדת, 2001-2009

2009	2008	2007	2006	2005	2004	2003	2002	2001	סוג משק הבית
לפני תשלומי העברה ומיסים ישירים									
15.0	14.3	13.1	13.7	13.7	13.0	12.7	11.9	12.1	יהודים-אישה עובדת
25.1	23.6	22.4	27.8	29.1	27.0	24.5	22.5	22.9	ערבים-אישה עובדת
53.1	49.8	52.5	51.4	51.2	52.1	52.1	50.3	50.9	יהודים-אישה לא עובדת
72.3	69.6	68.0	69.2	66.7	67.1	65.3	67.1	68.1	ערבים-אישה לא עובדת
לאחר תשלומי העברה ומיסים ישירים									
9.7	8.6	7.9	8.2	8.5	7.6	6.3	5.2	5.5	יהודים-אישה עובדת
18.1	17.8	15.1	22.6	16.9	19.4	15.6	14.8	11.1	ערבים-אישה עובדת
41.5	40.4	41.6	39.5	39.4	39.1	36.2	35.0	33.5	יהודים-אישה לא עובדת
68.0	62.1	63.4	65.4	61.9	60.1	56.6	54.6	55.5	ערבים-אישה לא עובדת
שיעור הירידה לאחר תשלומי העברה ומיסים ישירים									
35.0	40.1	39.6	40.2	37.9	41.2	50.6	55.9	54.2	יהודים-אישה עובדת
27.9	24.6	32.4	18.6	42.0	28.2	36.3	34.3	51.8	ערבים-אישה עובדת
21.9	18.9	20.8	23.1	22.9	24.9	30.4	30.4	34.1	יהודים-אישה לא עובדת
5.9	10.7	6.7	5.5	7.1	10.4	13.3	18.6	18.6	ערבים-אישה לא עובדת

טבלה 5: תחולת העוני בקרב ילדים ערבים ויהודים, ממשפחות עם אם אישה עובדת ועם אישה לא עובדת, 2001-2009

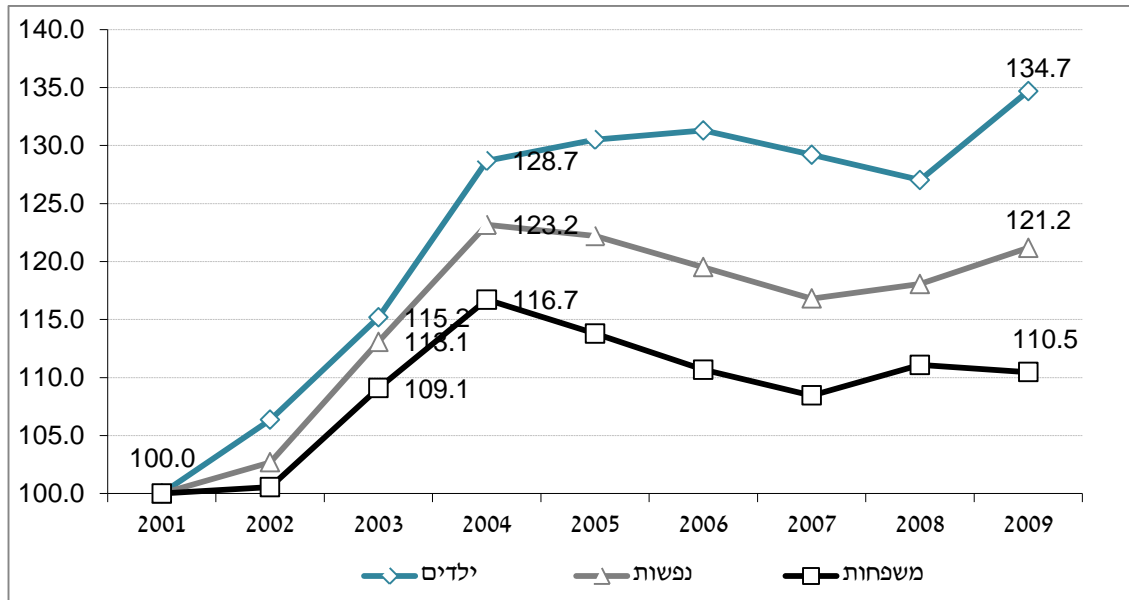
2009	2008	2007	2006	2005	2004	2003	2002	2001	סוג משק הבית
לפני תשלומי העברה ומיסים ישירים									
20.6	19.4	17.9	18.3	18.5	17.7	17.1	14.9	15.1	יהודים-אישה עובדת
27.1	26.0	24.7	27.6	31.1	27.2	26.0	24.0	23.8	ערבים-אישה עובדת
62.3	59.5	60.9	59.9	59.1	59.9	59.4	59.0	58.8	יהודים-אישה לא עובדת
79.5	76.2	73.7	75.5	72.0	73.0	70.1	72.3	74.5	ערבים-אישה לא עובדת
לאחר תשלומי העברה ומיסים ישירים									
14.6	12.7	12.0	12.3	12.4	10.5	8.3	6.5	6.8	יהודים-אישה עובדת
21.0	21.5	17.8	24.1	20.2	20.2	18.2	17.2	13.2	ערבים-אישה עובדת
53.9	51.9	53.4	51.2	50.5	49.7	44.9	45.1	42.0	יהודים-אישה לא עובדת
77.7	71.1	71.2	74.1	69.7	67.5	61.8	60.8	61.6	ערבים-אישה לא עובדת
שיעור הירידה לאחר תשלומי העברה ומיסים ישירים									
29.2	34.4	32.8	32.9	33.1	40.5	51.3	56.6	55.0	יהודים-אישה עובדת
22.4	17.0	28.2	12.6	35.0	26.0	30.0	28.2	44.5	ערבים-אישה עובדת
13.5	12.8	12.3	14.5	14.6	17.1	24.3	23.6	28.6	יהודים-אישה לא עובדת
2.3	6.7	3.4	1.9	3.2	7.5	11.8	16.0	17.3	ערבים-אישה לא עובדת

התרומה של התערבות הממשלה באמצעות תשלומי העברה ומיסים להורדה של תחולת העוני פחתה בצורה משמעותית לאורך השנים, הן באוכלוסיה הערבית והן באוכלוסיה היהודית. בהשוואה בין שתי האוכלוסיות, הסיכוי של משפחה יהודית להחלץ ממעגל העוני לאחר קבלת תשלומי העברה גדול יותר מזו של משפחה ערבית, בממוצע פי 2.9 במשפחות בהן האישה לא עובדת (בקרב הערבים הסיכוי בממוצע היה 11.2% לעומת 32% בקרב היהודים), ופי 1.4 במשפחות בהן האישה עובדת (בקרב הערבים הסיכוי בממוצע היה 35% לעומת 47.2% בקרב היהודים). ממצאים אלה מעידים על כך שתופעת העוני בקרב הערבים חריפה יותר לא רק מבחינת היקף המשפחות העניות אלא גם מבחינת עומק העוני. למרות שהערבים מקבלים יותר תשלומי העברה מהממשלה הם לא מצליחים להחלץ מהעוני כיוון שהכנסתם מעבודה נמוכה מאוד.

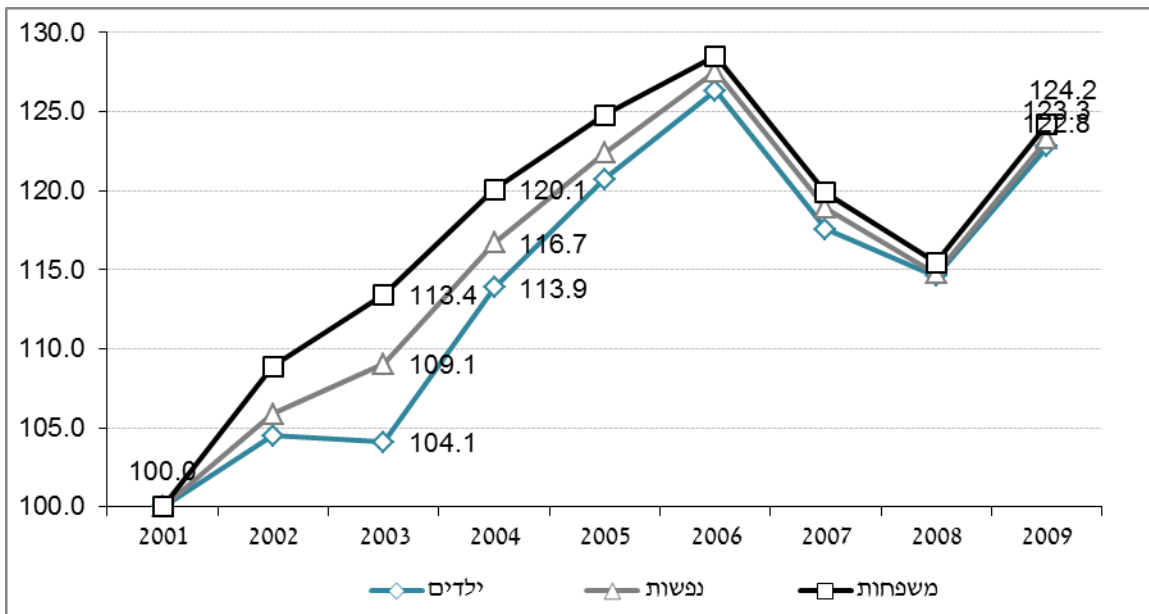
2.4 התפתחות תחולת העוני של משפחות, נפשות וילדים

גם כאשר בוחנים את התפתחות תחולת העוני של משפחות מול נפשות וילדים ניתן לראות כי ישנו הבדל בין האוכלוסיה הערבית לאוכלוסיה היהודית מבחינת סוג המשפחות אשר הצטרפו למעגל העוני לאורך השנים. איור 1 מציג את התפתחות תחולת העוני של משפחות, נפשות וילדים בקרב האוכלוסיה היהודית בשנים 2001 עד 2009, כאשר שנת 2001 נלקחה כבסיס. איור 2 מציג אותם נתונים עבור האוכלוסיה הערבית:

איור 1: התפתחות תחולות העוני של משפחות, נפשות וילדים בקרב האוכלוסייה היהודית, 2001-2009
(2001=100.0) 2009



איור 2: התפתחות תחולות העוני של משפחות, נפשות וילדים בקרב האוכלוסייה הערבית, 2001-2009
(2001=100.0) 2009

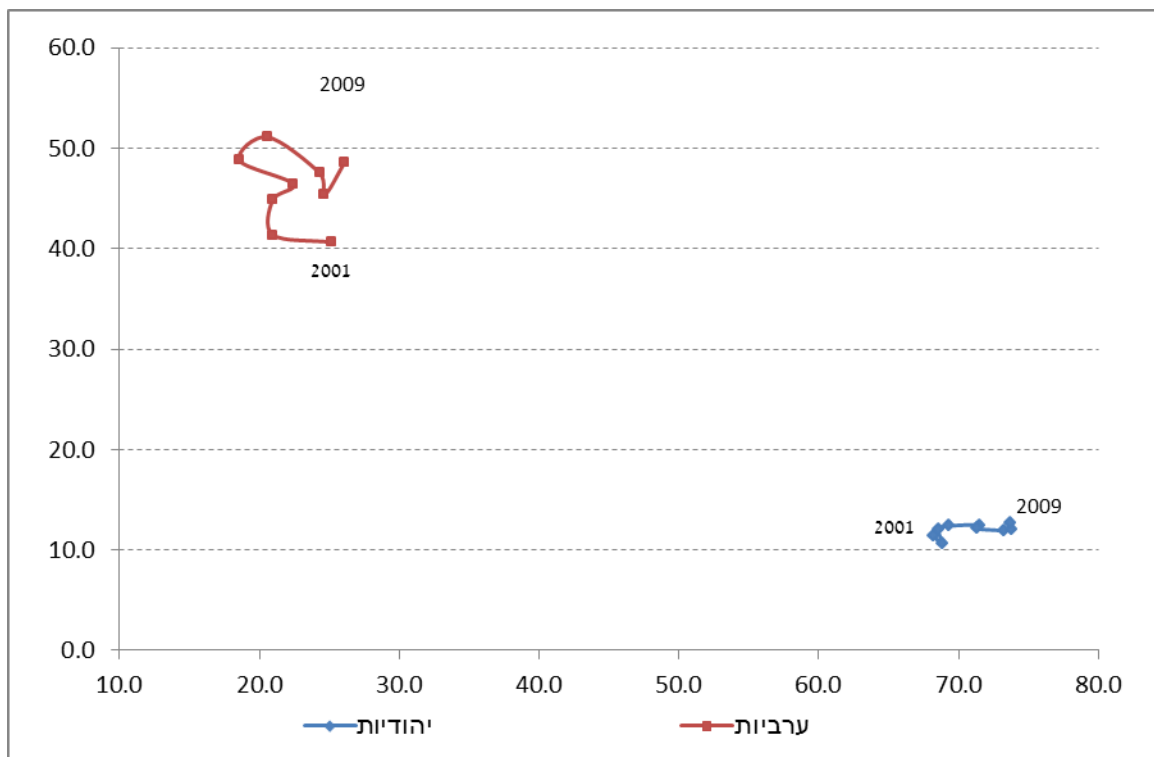


בקרב האוכלוסייה היהודית שיעור העליה בתחולת העוני של ילדים לאורך השנים היה חד יותר מאשר משפחות, זה מעיד על כך שהמשפחות שהצטרפו לקו העוני בשנים אלו היו בעיקר משפחות מרובות ילדים. לעומת זאת, בקרב האוכלוסייה הערבית שיעור העליה של ילדים היה נמוך מזו של משפחות, כלומר המשפחות החדשות שהצטרפו למעגל העוני לאו דווקא היו מרובות ילדים, ממצא זה סותר את הטענה אשר חוזרת על עצמה לאורך השנים כי ערבים עניים יותר כיוון שהם מביאים יותר ילדים.

2.5 תעסוקה ועוני בקרב נשים

איור 3 מציג את שיעורי התעסוקה אל מול תחולת העוני של יהודיות וערביות בשנים 2001-2009. איור זה ממחיש את התמורות ששוק העבודה מסוגל לספק מבחינת המאבק בעוני.

איור 3: שיעור המועסקים ושיעור העוני בקרב ערביות ויהודיות, 2001-2009



ניתן לראות מאיור 3, כי לאורך כל השנים שיעור התעסוקה בקרב הערביות היה נמוך מאוד ביחס ליהודיות, ובהתאם שיעור העוני בקרב הערביות היה גבוה מאוד ביחס ליהודיות. בקרב הערביות התקיים קשר הפוך בין שיעור העוני לשיעור התעסוקה בין השנים 2001-2002, 2004-2005, 2006-2008. בנוסף ניתן לראות כי השינויים בקרב הערביות הן בשיעור התעסוקה והן בשיעור העוני היו חדים יותר.

3. סיכום והמלצות למדיניות

תמונת המצב לגבי עוני בקרב ערבים בעשור האחרון העולה מהנתונים אינה מעודדת. התוצאות העיקריות אשר מתקבלות מהנתונים הן :

- ההכנסה הכלכלית (לפני התערבות הממשלה) הממוצעת של המשפחות הערביות היתה נמוכה יותר לאורך השנים ביחס למשפחות יהודיות. פער זה בין יהודים לערבים קטן יותר במשפחות בהן האישה עובדת לעומת המשפחות בהן האישה לא עובדת.
- תופעת העוני חריפה הרבה יותר בקרב האוכלוסיה הערבית לעומת האוכלוסיה היהודית לאורך כל השנים. הפער בתחולת העוני בין ערבים ליהודים גדול פי שניים ויותר במשפחות בהן האישה לא עובדת לעומת משפחות בהן האישה עובדת.
- הסיכוי של משפחה להיות מתחת לקו העוני קטן פי 4-5 במשפחות בהן האישה יוצאת לעבודה לעומת משפחות בהן האישה לא עובדת, הן בקרב הערבים והן בקרב היהודים.
- התרומה של התערבות הממשלה באמצעות תשלומי העברה ומיסים להורדה של תחולת העוני קטנה יותר בקרב האוכלוסיה הערבית כיוון שעומק העוני בקרב הערבים גדול יותר מאשר בקרב היהודים.
- בקרב האוכלוסיה היהודית שיעור העליה בתחולת העוני של ילדים לאורך השנים היה חד יותר מאשר של משפחות, ובקרב הערבים ההפך הוא הנכון, ממצא זה מעיד על כך כי בקרב הערבים הכניסה למעגל העוני אינה נחלת המשפחות מרובות הילדים.
- לאורך כל השנים שיעור התעסוקה בקרב הערביות היה נמוך מאוד ביחס ליהודיות, ובהתאם שיעור העוני בקרב הערביות היה גבוה מאוד ביחס ליהודיות.

הממצאים המוצגים בעבודה זו ממחישים את התרומה הגדולה של השתתפות הנשים הערביות בשוק העבודה הן לצמצום תחולת העוני בקרב האוכלוסיה הערבית והן לצמצום הפערים במדדי העוני בין ערבים ליהודים. לשיעור ההשתתפות הנמוך של נשים ערביות יש השלכות שליליות הן ברמת המשק והן בקרב האוכלוסיה הערבית בכלל ובקרב הנשים הערביות בפרט. עוני המתמקד בקבוצה מסויימת בחברה מביא לבזבוז הון אנושי ואי מיצוי הפוטנציאל הטמון באוכלוסיה זו להגדלת התוצר. לכן חשוב לצמצם את העוני בקרב האוכלוסיה הערבית ע"י עידוד הנשים הערביות לצאת לשוק העבודה, לא רק מסיבות מוסריות אלא מסיבות של אי יעילות כלכלית. המחיר הכלכלי אשר החברה משלמת על עוני לא מסתיים בטווח הקצר אלא מתפרש לאורך דורות, הרי ילדים אשר גדלים במשפחות עניות מקבלים השכלה פחות טובה וסביבה ביתית פחות מדרבנת ולכן יש זה פוגע בפריון העבודה שלהם כמבוגרים. עידוד נשים ערביות לצאת לשוק העבודה וצמצום הפערים הכלכליים והחברתיים בין ערבים ליהודים יתרום גם להפחתה של תחושת הניכור מהמדינה וממוסדותיה בקרב האוכלוסיה הערבית, כמו כן יתרום לשיפור במעמדן של הערביות בחברה בכלל ובחברה הערבית בפרט. ולכן ברורה החשיבות של התערבות ממשלתית להעלאת שיעור ההשתתפות של נשים ערביות.